



Au Fil de l'Oule

L'édito

Comme nous l'avions annoncé, la Communauté de Communes mettra prochainement à disposition des habitants deux bennes, dont l'une pour les ferrailles et une pour les encombrants pendant deux jours consécutifs sur la commune de Sainte-Marie, chemin de la Garenne. Afin qu'un maximum d'usagers puissent bénéficier de ce service, nous avons choisi les dates suivantes :

Jeudi 6 août et mardi 7 août 2007.

Les habitants de Montmorin, Bruis et Sainte-Marie, y compris bien sûr les résidents en maisons secondaires pourront venir y déposer leurs objets de rebut en présence de l'employé communal Monsieur Chartrain.

Les conseillers communautaires et moi-même vous souhaitons un bon été à toutes et à tous dans la Haute Vallée de l'Oule.

Gérard Jenoux

Sommaire :

P. 1 : l'éditorial

P. 2 : les orientations de la CCVO

P. 3 à 4 : les activités du CACT

P. 5 : fête de la musique et fêtes votives

P. 6 à 8 : fouilles du col des Tourettes

P. 9 : intempéries

P. 10 à 11 : le carnet de l'Oule

P. 12 : mots croisés

Les orientations de la CCVO

Rectificatif :

Une erreur s'est glissée dans le numéro précédent :

page 2 : les orientations de la CCVO, Conseil Communautaire du 5 avril 2007, il fallait lire : « le compte administratif de la Ferme Relais présente : un déficit en fonctionnement de

3 756,87 € » (et non pas de 7 756, 87 €).

Conseil Communautaire du 14 avril 2007

OPAH

Le Président :

* a porté à la connaissance de son Conseil les termes de la convention liant la CCS, la CCVO, l' ANAH, le Conseil Général 05 et la Région PACA dans le cadre de l'OPAH,

* a exposé qu'afin de financer le suivi animation de l'opération, il convient de procéder à une demande de subvention auprès de l'ANAH, conformément aux termes de la convention pré citée et selon le plan de financement suivant :

Coût total de l'opération : 96 000 € HT, dont :

ANAH : 50 %, soit 48 000 € HT

CCVO : 8 763 € TTC

CCS : 58 053 € TTC

Les conseillers, après en avoir délibéré :

* Ont autorisé le président à signer la convention pré citée,

* Se sont déclarés favorables à l'opération mentionnée ci-dessus dont ils ont approuvé le plan de financement ci-dessus détaillé et ont autorisé le Président à procéder à la demande de subvention ci-dessus exposée.

FISAC

L'opération en vue de la mise en place d'un Fond d'Intervention pour les Services, l'Artisanat et le Commerce a fait l'objet d'une réunion qui s'est tenue dans les locaux de la CCS le 11 juin.

En charge de l'étude préalable Céline Guimont du bureau « Aidobservatoire » a présenté aux élus du territoire concerné (CCS, CCVO, CCIB) le planning pour les mois à venir :

Juin : collecte de données en vue de réaliser un état des lieux de ce secteur au travers de rencontres avec les élus, d'envois de questionnaires, d'enquêtes auprès des ménages, ...

Juillet : traitement, analyse et présentation aux élus des données collectées. Parallèlement : collecte de données auprès des touristes présents sur le territoire à ce moment-là.

Août : analyse de l'enquête auprès des touristes et réalisation des « fiches action ».

Septembre : rendu de l'étude.

Vos petites annonces

(diffusion gratuite, s'adresser à la rédaction

au 04 92 66 04 21

ou c.lombarccvo@wanadoo.fr)

DONNE :

écran pour ordinateur, marque Smile, très bonne état. Venez le chercher a Buis.

Tel : 04 92 49 33 51

VEND :

caravane pliante en toile de marque « La Bohème », grand auvent, état convenable, peut être utilisée comme remorque, visible dans la vallée de l'Oule, prix à débattre.

Tél : 04 75 02 20 24

Comité d'Animation Culturel et Touristique



l'Épine), en présence de Jean Corbière, responsable ONF sur ce secteur.

Faillard, Viornes, aliziers, pins noirs (ou

Monsieur Corbière l'a confirmé aux participants à cette occasion : « *les pins sylvestres sont en train de mourir. (voir photo ci-dessous). C'est une conséquence de la sécheresse de 2003* » Pourtant

cette variété n'a pas été introduite. Les pins sylvestres poussent spontanément dans notre région, ce qui n'est pas le cas pour le mélèze d'Europe ou encore le pin noir, variété à croissance très rapide, intéressante pour lutter contre l'érosion.



Le dimanche 13 mai, une quinzaine de personnes ont participé à la promenade organisée par deux associations de la vallée de l'Oule : le CACT (pour la haute vallée) et le Tambourinaire de la Motte Chalancon. Après les champignons à l'automne dernier puis la géologie plus récemment, cette sortie avait cette fois-ci pour ambition d'apprendre à identifier les arbres aux abords de la maison forestière au hameau de l'Adoux d'Oule à Montmorin, puis à la Peyguière (commune de

si l'on préfère pinus nigra) pins sylvestres, mélèzes d'Europe, cytises ou encore amélanchiers sont, grosso modo les quelques variétés présentes sur ce secteur, et qui ont été identifiées au cours de la promenade.

On le savait déjà mais hélas

Après une visite guidée des ruines de la Peyguière et la pause pique nique, le groupe est redescendu par la ferme du Gâ.

Samedi 11 août 2007 en l'église de Montmorin à partir de 19 h :

Organisé par le CACT :

Concert gratuit par le groupe : « **Les copains d'abord** » dont l'un des membres René Mella est le frère du soliste des compagnons de la chanson Fred Mella.

Au programme : Deux heures de musique et de chants sélectionnés, boissons et pizzas à partir de 19 h.

Avec l'aimable autorisation du père Jean Baptiste Rougny.



Le voyage du CACT

Une journée détente très réussie

Le mercredi 6 juin, le Comité d'Animation Culturel et Touristique de la Haute vallée de l'Oule avait organisé une excursion d'une journée : destination les Gorges du Verdon.

Comme les années précédentes, le voyage était ouvert à tous les habitants de la vallée au sens large par l'intermédiaire de deux associations : le CACT (le comité organisateur) et le cercle de l'amitié de La Motte Chalancon. Au total 33 personnes ont participé à ce voyage.

Selon le programme, le groupe a fait une première halte dans la matinée pour aller flâner sur le marché de Digne les Bains avant de se rendre à les Salles sur Verdon pour le déjeuner via les Gorges du Verdon.

Un peu comme Savigne le Lac, Les Salles sur Verdon est un village reconstitué depuis que l'ancien village a été englouti lors de la construction du barrage EDF qui a donné naissance au lac de Sainte-Croix dans les années 70 : le 1er mars 1974 à l'aube, la Gendarmerie évacuaient les derniers habitants de l'ancien village, au milieu de monticules de ruines. Le 5 mars 1974 à 16 h 45, l'église était dynamitée.

L'après-midi s'est poursuivie avec la visite du musée de la faïence à Moustier Sainte-Marie où ceux qui le souhaitent ont pu faire quelques achats.

« On a vraiment passé une



bonne journée d'autant que dans le car l'ambiance était formidable », tel fut le mot de la fin exprimé par tous les participants au terme de cette journée totalement réussie malgré la météo un peu instable de ces jours-ci.

Les Salles sur Verdon « les pieds dans l'eau »
(février 1974)



Fête intercommunale, (organisation CACT) :

Celle-ci aura lieu le dimanche 29 juillet à Sainte-Marie
Repas champêtre, concours de pétanque
Animation musicale jusqu'en soirée avec l'accordéoniste Jean-Pierre Jaussaud
(des précisions seront apportées ultérieurement par voie d'affichage)

Assemblée Générale CACT

Celle-ci se tiendra le vendredi 6 juillet 2007 à 20 h dans la salle polyvalente de Buis.

Il y sera entre autre question de l'organisation de la fête intercommunale.

Les adhérents qui le souhaitent pourront renouveler leur cotisation :

Membre actif :
8 € minimum,

Membre bienfaiteur :
15 € minimum.

Que les fêtes commencent !

Sainte-Marie Fête de la musique

Le 23 juin : Sainte-Marie a eu sa fête de la musique cette année grâce à l'initiative et au dynamisme du comité des fêtes et en particulier à sa présidente Hélène Richy qui, pour l'occasion avait invité ses deux filles : Delphine et Karine Hagry-Richy à jouer de leur instru-



ment de prédilection : l'accordéon.

Le public présent, venu des villages de la haute vallée de l'Oule, y compris de la Charce ont une fois de plus apprécié le talent de ces deux virtuoses qui, bénévolement se produisent de temps en temps à la demande des différentes associations ouloises, avec une grande conscience professionnelle.

L'ambiance était chaleureuse, toutes les générations étaient représentées autour de l'apéritif servi par les membres de l'association pour cette première édition appelée à s'inscrire durablement dans le calendrier des festivités de notre vallée.



Côté fête, cette été, Sainte-Marie n'est d'ailleurs pas en reste puisqu'après la fête de la musique il y aura encore la fête votive le 21 juillet (une renaissance après plusieurs années d'interruption) et enfin la fête intercommunale le dimanche suivant.

Agenda : Fêtes votives

Les 3 comités des fêtes de la vallée nous font part dès maintenant des dates pour les fêtes votives de cet été qui auront lieu :

À Sainte-Marie :

Le 21 juillet :

Jeux pour les enfants
Concours d'épouvantail
Balade à cheval
Concours de boules
Restauration
Bal de clôture

À Montmorin :

Le 4 août :

Concours de boules en doublettes formées, buvette, tombola, animation en soirée avec le disco mobile de Momo de Rosans et des danseurs brésiliens.

À Bruis :

Les 14 et 15 août :

Au total, sur les deux journées : 4 concours de boules en doublettes formées dont deux concours adultes et deux concours enfants, buvette, sandwiches, tombola....
Bal le soir du 14 août avec l'orchestre Musiclive de l'Isère
(Discomobil le soir du 15 août avec « Jo By » de Rémuzat : à confirmer).

La municipalité de Bruis remercie les habitants pour la patience et la compréhension dont ils ont fait preuve à l'occasion des diverses coupures d'eau intervenues récemment sur la communes et occasionnées par des fuites sur le réseau.

Tout est mis en œuvre pour éviter au maximum ces incidents à l'avenir.

Fouilles du col des Tourettes : lorsque le livre paraît

« On peut dire en parlant de fouilles qu'elles sont terminées lorsqu'un livre est publié ». C'est par ces quelques mots qu'Alain Muret, auteur de l'ouvrage scientifique : « Le gisement archéologique du col des Tourettes à Montmorin », a accroché pour une bonne heure durant l'attention de son auditoire en rajoutant : « ce livre, le voici : c'est un peu mon bébé ! ».

C'était le 6 avril dernier dans les locaux du Conseil Général à Gap. (voir fil de l'Oule n°53)

Animé d'une passion contagieuse, Alain Muret a poursuivi sa conférence en expliquant en quoi consiste le travail de l'archéologue avant de livrer au public quelques uns des secrets révélés par les huit campagnes de fouilles.

18 années se sont ainsi écoulées entre le dernier coup de pioche et la sortie de l'ouvrage (aux éditions Actilia Multimédia). Un temps qui peut paraître long mais qui s'explique par la nécessité, les fouilles une fois terminées, d'envoyer toutes les pièces à différents laboratoires spécialisés pour analyse. Tributaire des délais, l'auteur doit ensuite attendre les retours.

(Pour l'anecdote : des ambres trouvés au col des Tourettes avaient par exemple été en-



voyés à New York pour y être étudiés. Conservés dans de l'eau distillée ils sont restés bloqués plusieurs jours à la douane car confondus avec des explosifs !)

Commence alors le travail d'écriture et de synthèse de toutes les données sachant qu'entre temps, les fouilles ont tout de même fait l'objet de plusieurs publications thématiques dans différentes revues scientifiques.

« L'archéologie est sans doute le seul domaine d'investigation pour lequel le matériau étudié est détruit au fur et à mesure des découvertes. Il faut donc s'entourer de toutes les précautions et procéder à des enregistrements très précis et systématiques », a précisé l'auteur. Tout est important : « un simple charbon de bois nous en apprend parfois beaucoup plus qu'un objet a priori

plus spectaculaire tel une hache polie. »

Le site du col des Tourettes se caractérise par la présence de deux lieux de sépultures tout près de l'habitat, ce qui est tout à fait rarissime et en fait toute son originalité. C'est en effet la proximité de ces 2 entités, (habitat et sépulture) qui fait toute la spécificité et la renommée de ce site archéologique désormais mondialement connu puisqu'il est fréquemment fait mention du Col des Tourettes dans les colloques internationaux. Il est à noter sur ce point que l'étude des deux lieux de sépulture a révélé une diversification de rites. Les ossements des défunts étaient brisés puis mélangés avant d'être entreposés dans les grottes. Près des ossements ont également été retrouvés divers objets dont des outils en silex (pointes de flèches...) de grande valeur puisque plus élaborés que ceux retrouvés dans la zone des habitats, ainsi que des morceaux de pâte de verre venant de Grèce ou d'Egypte. Il a également été constaté un pourcentage étonnamment élevé d'homme (70 %), ce qui porterait à croire que l'on est en présence de castes de bergers, morts célibataires par nécessité.

Fouilles du col des Tourettes : Alain Muret rencontre les habitants

Très attendue par les habitants de la vallée de l'Oule, la conférence sur les fouilles du col des Tourettes par Alain Muret, l'archéologue et auteur de l'ouvrage scientifique paru récemment sur le sujet a eu lieu comme c'était annoncé le jeudi 7 juin à Montmorin.

Dés 17 h 30 les élus (Richard Siri, Vice président du Conseil Général chargé de la culture, Michel Roy, Conseillers général du canton de Serres, dont Montmorin fait partie et les conseillers municipaux de Montmorin) se sont retrouvés sur le site

dit de « Combauche » pour y découvrir les trois parties étudiées au cours des 8 campagnes de fouille : le locus 1 : zone des habitats stratifiés et non loin de là : le locus 2 et le locus 3 : deux lieux de sépulture différenciés.

La conférence commencée sur le site s'est poursuivie dans la salle polyvalente de Montmorin en présence de Madame Aubert, Maire de Montmorin, Monsieur Broise,

président du CACT, Monsieur Ghast, Président de l'Association de Sauvegarde du Patrimoine du Pays du Buëch et des Baronnies et enfin Monsieur Truphème, Président du



De gauche à droite : Jean-Claude Ghast, Richard Siri, Alain Muret, Eveline Aubert, André Broise

Conseil général, arrivé un peu plus tard.

Les habitants ont eu le plaisir de découvrir avec beaucoup d'intérêt une série de diapositives largement commentées par Monsieur Muret, intarissable sur le sujet !

« Nous avons voulu étudier ce site dans son ensemble pour mieux comprendre les modes de vie. Nos promenades dans les environs du site nous ont amenés à découvrir par exemple, au

dessus du col des Tourettes, près de la grotte de la Beaume Noire, les traces d'une culture de céréale identifiée comme la plus haute en Europe. Cette affirmation très précieuse

nous a été fournie par l'éminent scientifique Monsieur Barrault qui, le hasard faisant toujours bien les choses, était à cette époque propriétaire du château à Montmorin »

L'archéologie moderne s'oriente de plus en plus vers l'étude des comportements humains, mais aussi des déplacements des peuples qui

nous ont précédés : sur ce point, les fouilles du col des Tourettes sont riches d'enseignement : des perles d'ambre trouvées dans le col et formellement identifiées comme provenant de la Baltique sont par exemple la preuve que déjà, à l'époque de la préhistoire existait un réseau de colporteurs bien organisé : la fameuse « route de l'ambre ».

Fouilles du col des Tourettes : Alain Muret rencontre les habitants



Au centre : Monsieur Truphème, Président du Conseil Général 05

Mais tout archéologue qui se respecte doit aussi accepter de voir certaines questions rester sans réponse : dans le col des Tourettes par exemple, le plus troublant reste sans doute l'étude d'une rondelle de trépanation. De nombreuses questions subsistent sur ce point : le sujet a-t-il survécu à l'opération, laquelle a probablement été effectuée dans un but thérapeutique puisque réalisée autour d'une tumeur ? Dans ce cas, pourquoi cette rondelle a-t-elle été découpée de sorte qu'il ne soit possible de l'extraire que de l'intérieur de la boîte crânienne ?

Tous les objets retrouvés sur le site sont exposés au musée départemental de Gap et sont répartis dans deux vitrines selon deux thèmes : la vie et la mort. On peut y admirer notamment de magnifiques parures dont des bijoux élaborés à partir de

dents de sanglier polies et perforées, uniques en Europe.

Au terme de la conférence et pendant l'apéritif qui a suivi, Monsieur Muret a dédié son livre : le gisement archéologique du col des Tourettes à Montmorin. A noter la présence parmi le public de Michel Maximin, fouilleur bénévole, auteur du roman préhistorique de 500 pages : « Le berger des Tourettes ».

Etaient là également Monsieur et Madame Illy, les parents de Jean-Pascal : un autre fouilleur bénévole aujourd'hui décédé, à qui nous rendons hommage aujourd'hui. Il était le neveu de Madame Serratrice de Montmorin.

Une dizaine d'exemplaires du livre « le berger des Tourettes » est encore disponible. S'adresser à la CCVO ou au CACT.

Rappel :

L'endroit a été découvert tout à fait par hasard : à l'origine il s'agissait d'une simple gravière. « *Le site a donc à la fois été abîmé MAIS AUSSI révélé par les agriculteurs, la DDE, les maçons et autre utilisateurs qui venaient s'y servir en gravier.* » C'est un préhistorien drômois, Jean-Claude Daumas, qui, alerté par Claude Girousse, un membre de sa famille habitant de Montmorin, l'a repéré (à une bande noire caractéristique) et l'a signalé à Alain Muret.

Datation :

L'étude des éléments retrouvés sur la zone des habitats stratifiés, matérialisés par une succession de couches a permis la datation des périodes d'occupation du site, de la plus récente : époque gallo romaine, et plus précisément augustéenne ancienne, à la plus ancienne : mésolithique, soit 7000 ans avant notre ère : on parle alors d'une économie de prédation : c'est l'époque des chasseurs / cueilleurs. Entre ces deux périodes, le chasséen, du nom du site éponyme de Chassé le Camp. Le chasséen appartient au néolithique moyen (âge de la pierre polie). C'est une période charnière ou s'opère « la plus grande révolution de l'humanité », à savoir le passage, très progressif dans le col des Tourettes, d'une économie de prédation et de cueillette à une économie de production.

On voit donc que le site du col des Tourettes, et c'est là une autre de ses spécificités, a fait l'objet d'une occupation très suivie au cours les millénaires même si le site a été abandonné à plusieurs reprises. Cette occupation presque permanente s'explique par plusieurs facteurs : une position stratégique avantageuse, une bonne exposition, à l'abri des vents du nord, la présence d'eau, avérée par un puits gallo romain.

Intempéries

Montmorin : des grêlons d'au moins 3 cm de diamètre !

Ce sont de véritables projectiles qui se sont abattus sur la vallée de l'Oule et en particulier sur Montmorin ce mercredi 23 mai en fin d'après-midi. Les premiers grêlons (3 cm de diamètre) sont tombés vers 17 h 30 et ont surpris les habitants dans leurs activités. Pendant une bonne demi heure l'orage s'est déchaîné avec une violence sans précédent. A Serre-Boyer, où l'orage a été le plus violent, les habitants, même parmi les plus âgés n'avaient jamais vu tomber des grêlons de ce calibre.

Les dégâts sont nombreux : vitres de marquises brisées, chenaux perforés, serres endommagées ... sans parler des récoltes qui ont subi des dommages irréversibles (foin, arbres frui-

tiers, jardins potagers ...). Sur la D26, les employés de la DDE de Serres ont dû intervenir en début de soirée pour nettoyer la chaussée qui était jonchée de pierres ou de boue par endroits, y compris dans le col des Tourettes. Le maire de la commune, Madame Aubert a aussitôt décidé de demander à ce que la commune de Montmorin soit déclarée zone sinistrée. Une enquête est en cours : affaire à suivre. Le lendemain matin les habitants étaient encore sous le choc dans l'attente des nouveaux orages annoncés par la météo.



*La D 26 photographiée
juste après l'orage*



Cinéma : Tournage de : « L'Arche de Babel » au Fort de Saint Ours (Ubaye)

Le communiqué de presse qui suit nous a été envoyé par la commission du film des Alpes du Sud.

Une belle brochette d'acteurs partage en ce moment une expérience inédite : le tournage d'une fiction dans un cadre inoubliable. Olivier Sitruk, Arthur Jugnot, Féodor Atkine et Patrick Bosso, (pour les plus connus) tournent sous la baguette de Philippe Carrese au Fort de Saint Ours en Ubaye (Alpes-de-Haute-Provence). L'Arche de Babel s'inscrit dans la ligne droite des précédentes œuvres du réalisateur marseillais, Malaterra et Liberata.

L'action de l'Arche de Babel, se situe en juin 1940 à la frontière entre la France et l'Italie. Elle est inspirée de faits réels mal connus. La guerre s'achève dans une grande confusion. Des bataillons l'ignorent comme ceux des Alpes qui continuent à monter la garde. Le film sera diffusé sur France 3 au printemps 2008. Philippe Carrese a reçu le soutien du service tourisme de la Communauté de communes de la vallée de l'Ubaye et de la Commission du film des Alpes du Sud.



Le carnet de l'Oule : décès

Martine Talon Serratrice est décédée le 16 mai dernier à l'âge de 54 ans : elle a été fauchée par une voiture à Dublin alors qu'elle participait à un voyage organisé par la cave coopérative de Die où elle travaillait et était très appréciée pour ses compétences.

Cette triste et terrible nouvelle a choqué tous les habitants de la vallée car Martine était unanimement appréciée pour sa sympathie, sa joie de vivre, son dynamisme. On se souviendra de ses fous rire si communicatifs, de son optimisme à toute épreuve, de l'énergie débordante qui l'habitait.

Très attachée à sa famille, elle était la mère de trois enfants dont des jumeaux et était déjà 3 fois grand-mère.

La bénédiction du corps a eu lieu le lundi 28 mai en l'église de Montmorin où une foule immense était présente, preuve de l'amitié qu'elle avait suscitée autour d'elle tout au long de sa vie. Très émouvante, la cérémonie a été célébrée par le Père Jean Baptiste Rougny d'Eyguian.

Nous nous associons très vivement à la peine de ses proches : ses parents Arlette et Raymond, ses trois enfants Vincent, Benjamin et Rémi, ainsi que sa soeur Brigitte et son frère Jean-François.



*Pour dire Adieu à Martine,
l'église de Montmorin s'était couverte de fleurs*

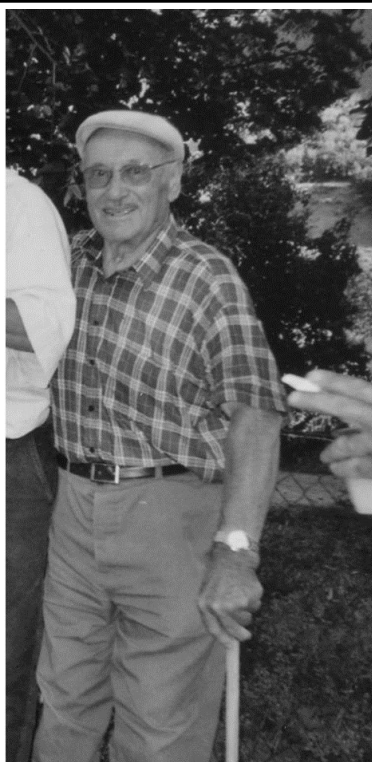
Colin Razaud est décédé le mercredi 30 mai à son domicile de Montmorin des suites d'une longue maladie. Il était âgé de 79 ans.

Né le 2 décembre 1927 à Montmorin au hameau de Serre-Boyer, Colin n'avait jamais quitté son village natal où il était exploitant agricole. Jusqu'à l'âge de 6 ans la famille habite à Serre-Boyer puis vient s'installer au bourg en 1933.

Colin s'intéressait beaucoup aux affaires de sa commune (et cela jusqu'aux tous derniers instants de sa vie) qu'il servit d'ailleurs avec une grande disponibilité pendant 18 années en tant que conseiller municipal et adjoint au maire.

Montmorin il en connaissait l'histoire par cœur et partageait bien volontiers ses connaissances à qui l'interrogeait sur tel ou tel événement marquant de la vie locale. Avec lui c'est hélas toute une somme de savoir qui s'en va. Sa mémoire était exceptionnelle et à ce titre il va beaucoup manquer à la vallée de l'Oule. Nous avons heureusement eu l'occasion de l'interroger à plusieurs reprises sur différents thèmes lors de la rédactions de divers articles parus dans ce journal.

S'en est allé aussi, après d'autres, un des spectateurs parmi les plus assidus des parties de pétanque estivales qui se jouent juste devant chez lui sur la place du 19 mars.



Le carnet de l'Oule



Valentine Bompard est décédée le 10 avril dernier à l'hôpital local de Laragne où elle séjournait. Elle allait tout juste avoir 94 ans.

Mariée au maréchal ferrant Emile Bompard de Montmorin, Valentine avait vécu toute sa vie à Bruis, son village natal.

C'était une femme pieuse, généreuse, douce et hospitalière qui aimait les jeunes et ces derniers le lui rendaient bien en lui rendant souvent visite dans sa maison accueillante à son image à l'angle du chemin des Fontettes.

Ses obsèques ont eu lieu à Bruis le 13 avril.

Que toute sa famille et en particulier sa nièce Marie-Jeanne Lombard reçoive nos très sincères condoléances.

Abonnés ou pas au Fil de l'Oule :

N'hésitez pas à nous faire parvenir les avis de naissance, mariage, hospitalisation, décès, etc.... que vous souhaitez voir diffuser dans ce journal.

Contact :

Tél : 04 92 66 04 21

Mail : c.lombarcevo@wanadoo.fr

Bienvenue à Monsieur et Madame **Alcaraz Robert et Pascale** et leurs trois enfants : Mathias (13 ans), Léa (11 ans) et Vincent (7 ans) qui ont acheté une maison de village à Montmorin (ancien propriétaire : Verrier) pour y passer leurs vacances.

Téléphone mobile



Beaucoup l'attendaient aussi : Après l'ADSL au mois de mars, c'est maintenant le téléphone portable qui s'impose dans la vallée de l'Oule. Un pylône a été installé à Bruis au quartier du Terron, un autre au col des Tourettes.

Le réseau sera opérationnel dès lors que le branchement EDF sera effectué, (en principe en juillet). A savoir aussi que la liaison sur Bruis dépendra de la mise en service du réseau sur Montmorin qui lui-même dépend de la mise en service du réseau de Montclus.



Les mots fléchés (solution dans le prochain numéro)

DEMANDE DES RÉPONSES	↓	ESPÈCE DE FANTÔME	HEROÏNE DE VICTOR HUGO PERSONNEL INTIME	↓	INCISIVE DE CHEVAL	GÉNITEUR TRÈS LAIDES	↓	PRESSER
PRUNES	↓	↓	↓	↓	↓	↓	↓	↓
PANIER PERCÉ	→							
CARDINAL	↓		CANARD	→				
			COUTUMES	↓				
VIRE	→		↓				AUSTÉRITÉ	
SERPENT DE DROITE À GAUCHE	↓				SAPÉ	→	↓	
VIOLET DANS LE MILIEU	→		PUISSANT RAYON	→				
					AU MILIEU DU RÊVE	→		BEAUX COINS
DÉESSE RENVERSEE	↓		POIGNÉES DE MAIN	→	↓			↓
CARDINAUX OPPOSÉS	→		PARADIS TERRESTRE	↓				
ESPRIT	→		↓		BAS DE GAMME		POUFFÉ	→
JAMBAGE	↓			↓				
BOITE À LAIT	→	FUTUR GRADÉ	→			FORME DE FERRURE	→	
↓					BELLES ÉPOQUES	→		

Solution du n° 53

■	B	■	A	■	G	■	N	■
T	O	U	R	N	E	S	O	L
■	U	R	G	E	N	T	E	■
P	■	I	■	E	I	R	E	■
■	L	I	N	G	E	R	E	S
I	L	O	T	E	■	N	U	R
■	A	N	E	S	S	E	■	R
O	B	■	R	■	E	S	S	E
■	A	C	I	E	R	■	O	■
D	I	R	E	C	T	E	U	R
■	S	I	■	O	I	N	T	E
■	S	E	N	T	E	■	E	V
P	E	R	E	■	S	I	S	E

COMMUNAUTÉ DE COMMUNES DE LA VALLÉE DE L'OULE

Le village
05150 BRUIS

Tél /fax : 04-92-66-04-21
Email: ccvopat@orange.fr
Ou : c.lombarccvo@wanadoo.fr

Nos heures d'ouvertures au public :
Les lundis et jeudis : de 8 h 30 à 12 h et
de 13 h 30 à 17 h

Bibliothèque intercommunale :

Provisoirement fermée

Tél : 04 92 66 04 21

Dépôt légal : 98009

Imprimé Par Nos Soins

Rédactrice : Cathy Lombard

BULLETIN D'ABONNEMENT

Mme, Mlle, M.

NOM :

Prénom :

Adresse :

**Souscrit un abonnement d'un an au bulletin
d'information "Au fil de l'Oule".**

**Montant : 15,26 € (soit 100 frs)
chèque établi à l'ordre de : "Trésor Public",
à adresser à : CCVO 05150 BRUIS**

Signature :